



Dokumentacja instalacyjna i konfiguracyjna

Aplikacja ADR

Wersja dokumentu 1.0

Spis treści

1. Tworzenie struktury bazy	3
2. Instalacja aplikacji ADR	4
3. Pierwsze logowanie do aplikacji.....	5
4. Konfiguracja drukarki.....	5
5. Kopia zapasowa.....	6

1. Tworzenie struktury bazy

- 1) Otworzyć plik *db_create.sql* i odnaleźć linijkę [linia 15]:

```
CREATE DATABASE [adr] ON PRIMARY
```

```
( NAME = N'adr', FILENAME = N'D:\DB\ADR\DATA\adr.mdf', SIZE = 3072KB, MAXSIZE = UNLIMITED, FILEGROWTH = 1024KB )
```

```
LOG ON
```

```
( NAME = N'adr_log', FILENAME = N'D:\DB\ADR\DATA\adr_log.ldf', SIZE = 1280KB, MAXSIZE = 2048GB, FILEGROWTH = 10%)
```

Zmieniń obie ścieżki do pliku MDF i LDF.

- 2) Odnaleźć linijkę [linia 121]:

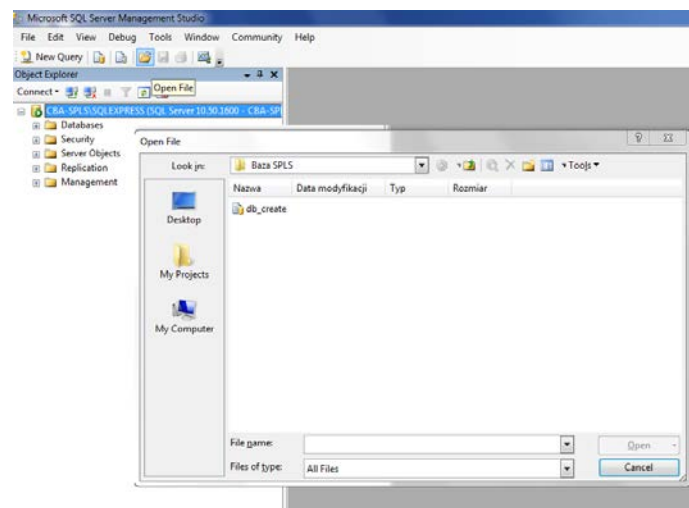
```
CREATE LOGIN [adr] WITH PASSWORD=N'ZMIEN_HASLO',
```

Ustawić wybrane hasło zamiast 'ZMIEN_HASLO'.

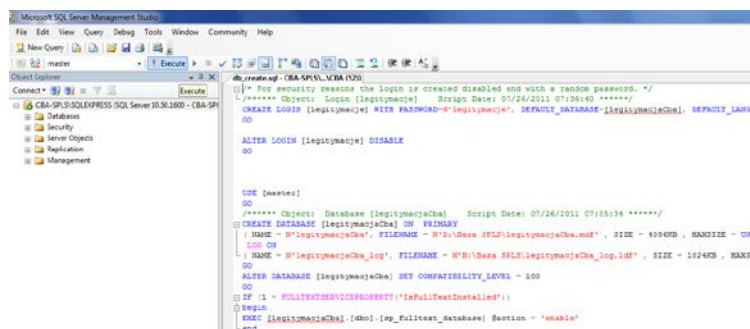
- 3) Wykonać instrukcje z pliku *db_create.sql*.

Poniżej pokazano wykonanie instrukcji w aplikacji Microsoft SQL Management Studio.

Otworzyć plik *db_create.sql*.



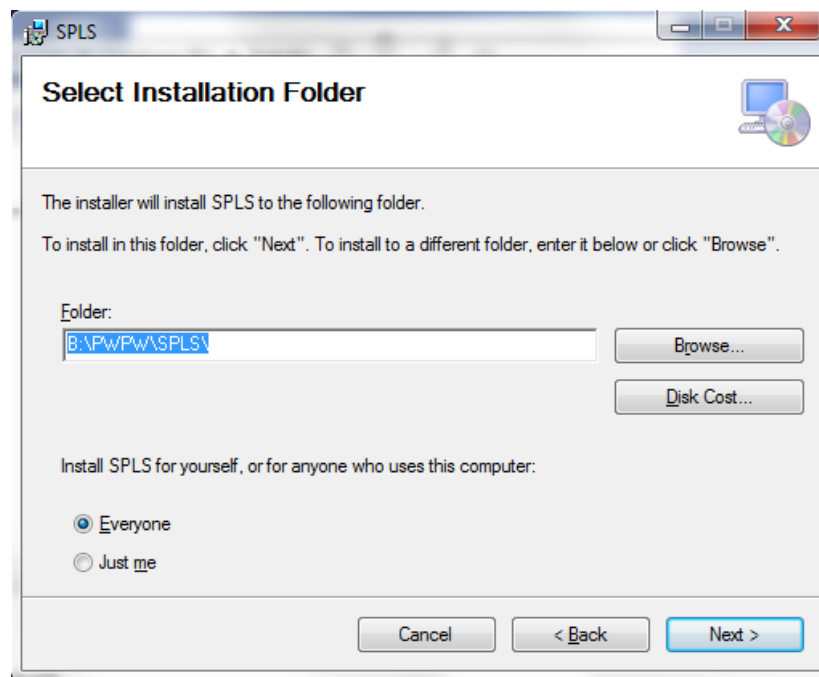
- 4) Uruchomić skrypt za pomocą opcji *Execute*.



2. Instalacja aplikacji ADR

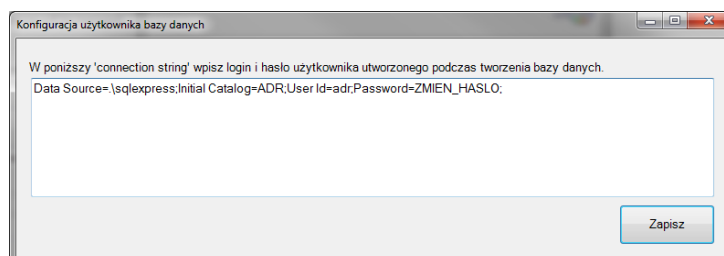
Instalacja aplikacji do personalizacji zaświadczeń ADR odbywa się poprzez przygotowany instalator.

- 1) Sprawdzić przed instalacją czy wymagany Net Framework 4.0 Client Profile jest zainstalowany, w razie potrzeby zainstalować korzystając z pliku dotNetFx40_Client_x86_x64.exe lub na komputerze z dostępem do internetu uruchomić instalator, który pobierze i zainstaluje potrzebne komponenty.
- 2) Uruchomić plik instalacyjny setup.exe
- 3) Wybrać ścieżkę instalacji [np.: *D:\PWPW\SPLS*]



- 4) Zmodyfikować *Connection String* do bazy danych.

W pole *User Id* oraz *Password* należy wpisać dane użytkownika utworzonego przy tworzeniu bazy danych na potrzeby aplikacji.



- 5) Konfiguracja parametrów aplikacji.

Po zakończeniu instalacji w pliku konfiguracyjnym aplikacji należy parametry aplikacji.

Plik znajduje się w lokalizacji: *D:\PWPW\SPLS\SPLS.exe.config*

Można zmodyfikować ustawienia bezpośrednio w pliku lub z poziomu aplikacji:

```
<setting name="PrinterName" serializeAs="String">  
<value>Canon iP4800 series</value>  
</setting>
```

Pomiędzy tagi <value></value> należy wprowadzić nazwę drukarki do personalizacji w takiej formie jak widoczna jest w zakładce systemowej.

```
<setting name="KatalogRaportow" serializeAs="String">  
<value>d:\</value>  
</setting>
```

Pomiędzy tagi <value></value> należy wprowadzić ścieżkę katalogu, do którego zapisywane będą wszystkie raporty generowane przez aplikację.

```
<setting name="PdfReaderPath" serializeAs="String">  
<value>c:\readerhhh.exe</value>  
</setting>
```

Pomiędzy tagi <value></value> należy wprowadzić ścieżkę czytnika plików PDF. Jeśli parametr nie zostanie ustawiony aplikacja w chwili otwierania poprosi o wskazanie ścieżki.

3. Pierwsze logowanie do aplikacji

Po zainstalowaniu aplikacji należy się do niej zalogować używając następujących danych.

Login: admin

Hasło: a

4. Konfiguracja drukarki

W zależności od posiadanej drukarki proces instalacji może wyglądać inaczej. Instalacji sterownika drukarki powinien dokonać administrator posiadający odpowiednie uprawnienia.

- 1) Zainstalować sterownik do drukarki zgodnie z instrukcją producenta.
- 2) W konfiguracji aplikacji należy wybrać zainstalowaną drukarkę.
- 3) W głównym oknie aplikacji należy wybrać opcję wydruku próbnego w celu sprawdzenia kalibracji drukarki.
- 4) W miarę potrzeby można zmodyfikować przesunięcie w pionie i w poziomie w oknie poprzedzającym wydruk próbny.

5. Kopia zapasowa

Wykonanie kopii zapasowej danych aplikacji odbywa się poprzez wykonanie kopii zapasowe bazy danych.

Za wykonanie kopii zapasowej bazy danych i jej odzyskanie odpowiedzialny jest administrator serwera/stacji roboczej.

Kopię zapasową aplikacji można wykonać poprzez skopiowanie katalogu z zainstalowaną aplikacją w bezpieczne miejsce.